

SERMSANG PALANGGAN

BIODIVERSITY REPORT



YEAR 2025



บทนำ

ท่ามกลางวิกฤตการณ์ทางภูมิอากาศและความถดถอยของระบบนิเวศที่กลายเป็นประเด็นสำคัญระดับโลก การเปลี่ยนผ่านสู่พลังงานสะอาดในปัจจุบันไม่ได้จำกัดอยู่เพียงการลดการปล่อยก๊าซเรือนกระจกเท่านั้น แต่ยังรวมถึงบทบาทของภาคธุรกิจในการปกป้องและฟื้นฟูความหลากหลายทางชีวภาพอย่างเป็นรูปธรรม กลุ่มบริษัท เสิรมสร้าง พาวเวอร์ คอร์ปอเรชั่น จำกัด (มหาชน) หรือ SSP ในฐานะผู้นำด้านพลังงานหมุนเวียนตระหนักถึงความรับผิดชอบต่ออย่างลึกซึ้งและยึดถือเป็นพันธกิจหลักในการดำเนินงาน

ในปี 2568 บริษัทฯ ได้ยกระดับมาตรฐานการดำเนินงานด้านสิ่งแวดล้อม สังคม และธรรมาภิบาล (ESG) ให้เข้มข้นยิ่งขึ้น โดยมุ่งเน้นการปฏิบัติตามเกณฑ์การประเมินระดับสากล เพื่อสะท้อนความโปร่งใสและประสิทธิภาพในการจัดการทรัพยากรธรรมชาติ โครงการ “SSP GREEN HAVEN: PROTECTING LIFE, PRESERVING NATURE” ภายใต้การดำเนินงานของบริษัท เสิรมสร้างพลังงาน จำกัด (SPN) ณ อำเภอโคกสำโรง จังหวัดลพบุรี จึงเป็นบทพิสูจน์สำคัญถึงความมุ่งมั่นภายใต้แนวคิด

“POWERING A GREENER FOR BIODIVERSITY”

รายงานฉบับนี้จัดทำขึ้นโดยมีวัตถุประสงค์หลักเพื่อนำเสนอผลการสำรวจและรายงานข้อมูลประชากรนกโดยรอบพื้นที่โรงไฟฟ้า ประจำปี 2568 ซึ่งถือเป็นดัชนีชี้วัดสำคัญทางชีวภาพ (BIO-INDICATOR) ที่สะท้อนถึงความสำเร็จในการฟื้นฟูถิ่นอาศัยของสัตว์ป่าและการรักษาสมดุลของระบบนิเวศในพื้นที่ ข้อมูลดังกล่าวไม่เพียงแต่แสดงให้เห็นถึงความหลากหลายทางชีวภาพที่เพิ่มขึ้น แต่ยังรวมถึงความร่วมมือกับชุมชนในการสร้างผลกระทบเชิงบวกต่อความหลากหลายทางชีวภาพในท้องถิ่น

บริษัทฯ หวังเป็นอย่างยิ่งว่ารายงานฉบับนี้จะ เป็นต้นแบบของการพัฒนาโครงการพลังงานสะอาดที่เกื้อกูลต่อธรรมชาติ และเป็นกุญแจสำคัญในการสร้างคุณค่าที่ยั่งยืนให้แก่ผู้มีส่วนได้เสียทุกภาคส่วนตามมาตรฐานสากลสืบไป



ข้อมูลทั่วไป

จังหวัดลพบุรีเป็นพื้นที่ยุทธศาสตร์สำคัญที่เชื่อมโยงเกษตรกรรม พลังงานสะอาด และความหลากหลายทางชีวภาพเข้าด้วยกันอย่างลงตัว โครงการ “SSP GREEN HAVEN” ถูกพัฒนาขึ้นเพื่อเปลี่ยนพื้นที่โรงไฟฟ้าให้เป็นเขตรักษาพันธุ์สัตว์ป่าที่ปลอดภัย (Safe Haven) ควบคู่ไปกับการผลิตพลังงานสะอาด เพื่อสร้างระบบนิเวศที่เป็นมิตรต่อสิ่งมีชีวิตตามมาตรฐานสากล

จากการติดตามและสำรวจพบว่าความหลากหลายของนกเพิ่มขึ้นจาก 18 ชนิด เป็น 31 ชนิด โดยสามารถจำแนกตามพฤติกรรมทางนิเวศวิทยาเพื่อสะท้อนความสมบูรณ์ของพื้นที่ได้ดังนี้

- **กลุ่มนกอพยพ (Migratory Birds)** สะท้อนถึงบทบาทของพื้นที่ในการเป็นจุดพักพิงและแหล่งอาหารที่ปลอดภัย
 - **กลุ่มนกอพยพ:** ใช้พื้นที่ชุ่มน้ำและบ่อน้ำของโครงการเป็นแหล่งอาหารหลัก ได้แก่ นกกระยาง, นกปากห่าง, นกกาไต่กิ่ง และ นกเป็ดน้ำ (พบใหม่ปี 68)
 - **กลุ่มนกอพยพผ่าน / ตามฤดูกาล:** ใช้พื้นที่เป็นจุดพักพิงชั่วคราว ได้แก่ นกจาบคาหัวเขียว, เหยี่ยวขาว, นกแอ่นพง, นกอีเสือสีน้ำตาล และนกถึงโครงแถบหัวเทา (พบใหม่ปี 68)

- **กลุ่มนกประจำถิ่น (Resident Birds)** สะท้อนความสมบูรณ์ของพื้นที่สีเขียวที่นกอาศัยอยู่ตลอดปี ได้แก่ นกกระจาบธรรมดา, นกกระแตแต้แว๊ด, นกกางเขนบ้าน, นกเอี้ยงหงอน, นกพิราบ, นกตะขาบดวง, นกปรอดหัวโขน, นกกระเต็นน้อย, นกแซงแซว, เหยี่ยวนกเขา, นกกินปลีอกเหลือง, นกกา, และไก่ป่า
 - **กลุ่มที่พบใหม่ปี 68:** นกปลีคอสีม่วงเล็ก, นกอีกา, นกกระจอกบ้าน, นกกระจิบธรรมดา, นกเขาไฟ, นกกวัก, นกยอดหญ้าสีดำ และนกเค้าแมว

ความหลากหลายที่เพิ่มขึ้นนี้เป็นเครื่องยืนยันถึงความสำเร็จของ SSP ในการยกระดับมาตรฐาน ESG สู่ระดับสากล เพื่อการอยู่ร่วมกันอย่างยั่งยืนระหว่างธุรกิจและธรรมชาติ



ประชากรนก ประจำปี 2568

จากการดำเนินโครงการ SSP GREEN HAVEN อย่างต่อเนื่อง ในปี 2568 ผลการสำรวจดัชนีชี้วัดทางชีวภาพรอบบริเวณโรงไฟฟ้าพบความก้าวหน้าอย่างเด่นชัด จำนวนทั้งสิ้นราว 785 ตัว โดยพบสายพันธุ์นกที่อาศัยอยู่ตามธรรมชาติรวมทั้งสิ้น 31 ชนิด ซึ่งเพิ่มขึ้นจากปีที่ผ่านมาที่พบเพียง 18 ชนิด สะท้อนถึงความสำเร็จในการฟื้นฟูถิ่นอาศัยและการจัดการสภาพแวดล้อมที่เป็นมิตรต่อสิ่งมีชีวิต

ปี 2568 พบประชากรนก 31 สายพันธุ์

กลุ่มเดิมที่พบต่อเนื่อง (18 ชนิด)

1. นกกระจาบบรรณดา
2. นกกระแตแต้แว๊ด
3. นกจาบคาหัวเขียว
4. นกกระยาง
5. นกปากห่าง
6. นกกางเขน
7. นกเอี้ยง
8. นกพิราบ
9. นกตะขาบดง
10. นกปรอดหัวโขน
11. นกกระเต็นน้อย
12. นกแซงแซว
13. เหยี่ยวขาว
14. เหยี่ยวนกเขา
15. นกกินปลีออกเหลือง
16. นกกวัก
17. นกกาน้ำ
18. ไก่ป่า

กลุ่มสายพันธุ์ใหม่ที่พบ เพิ่มในปี 2568 (13 ชนิด)

19. นกเป็ดน้ำ
20. นกปลีคอสีม่วงเล็ก
21. นกอีทา
22. นกกระจอกบ้าน
23. นกกระจิบบรรณดา
24. นกกิ่งโครง
แถบหัวเทา
25. นกเขาไฟ
26. นกกวักดินดอกลาย
27. นกยอดหญ้าสีดำ
(นกขี้หมา)
28. นกแอ่นพง
29. นกเอี้ยงดำ
30. นกอีเสื้อสีน้ำตาล
31. นกเค้าแมว



การจัดหมวดหมู่ตาม IUCN Red List

Least Concern (LC): ความเสี่ยงต่ำ

นกทั้ง 31 ชนิดที่พบในพื้นที่
โครงการ จัดอยู่ในสถานะ **สัตว์ที่มีความเสี่ยงต่ำต่อการสูญพันธุ์ (Least Concern: LC)** ซึ่งสะท้อนว่าพื้นที่รอบโรงไฟฟ้าเป็นระบบนิเวศที่เป็นแหล่งอาศัยทั่วไปของนกท้องถิ่น

หมวดหมู่ตามพื้นที่ที่ได้รับผลกระทบ (Habitat & Impact Area)

กลุ่มพื้นที่ชุ่มน้ำและแหล่งน้ำรอบโครงการ (Wetland Habitat)

- **นกที่ใช้ประโยชน์:** นกกระยาง, นกปากห่าง, นกกาฬน้ำใหญ่, นกเป็ดน้ำ, นกกวัก, นกกระเต็นน้อย

กลุ่มพื้นที่สีเขียวและแนวรั้วโรงไฟฟ้า (Terrestrial/Vegetation Habitat)

- **นกที่ใช้ประโยชน์:** นกกระจาบบรรณดา, นกจาบคาหัวเขียว, นกทางเขนบ้าน, นกเอี้ยงหงอน, นกพิราบ, นกตะขาบดวง, นกปรอดหัวโขน, นกกระจอกบ้าน, นกกระจิบบรรณดา, นกกิ่งตรงแถบหัวเทา, นกเขาไฟ, นกเอี้ยงต่าง, ไก่ป่า, นกปลีคอสีม่วงเล็ก, นกกินปลีอกเหลือง

กลุ่มพื้นที่ทุ่งหญ้าและลานโล่ง (Open Area Habitat)

- **นกที่ใช้ประโยชน์:** นกกระแตแต้แว๊ด, นกกวักดินดอกลาย, นกยอดหญ้าสีดำ (นกขี้หมา), นกแอ่นพง, นกอีเสือสีน้ำตาล, นกอีทา

กลุ่มนกล่าและผู้ควบคุมระบบนิเวศ (Apex Predator/Aerial)

- **นกที่ใช้ประโยชน์:** เหยี่ยวขาว, เหยี่ยวนกเขา, นกเค้าแมว, นกแซงแซวหางปลา

นกที่ขึ้นทะเบียน เป็นสัตว์ป่าคุ้มครอง

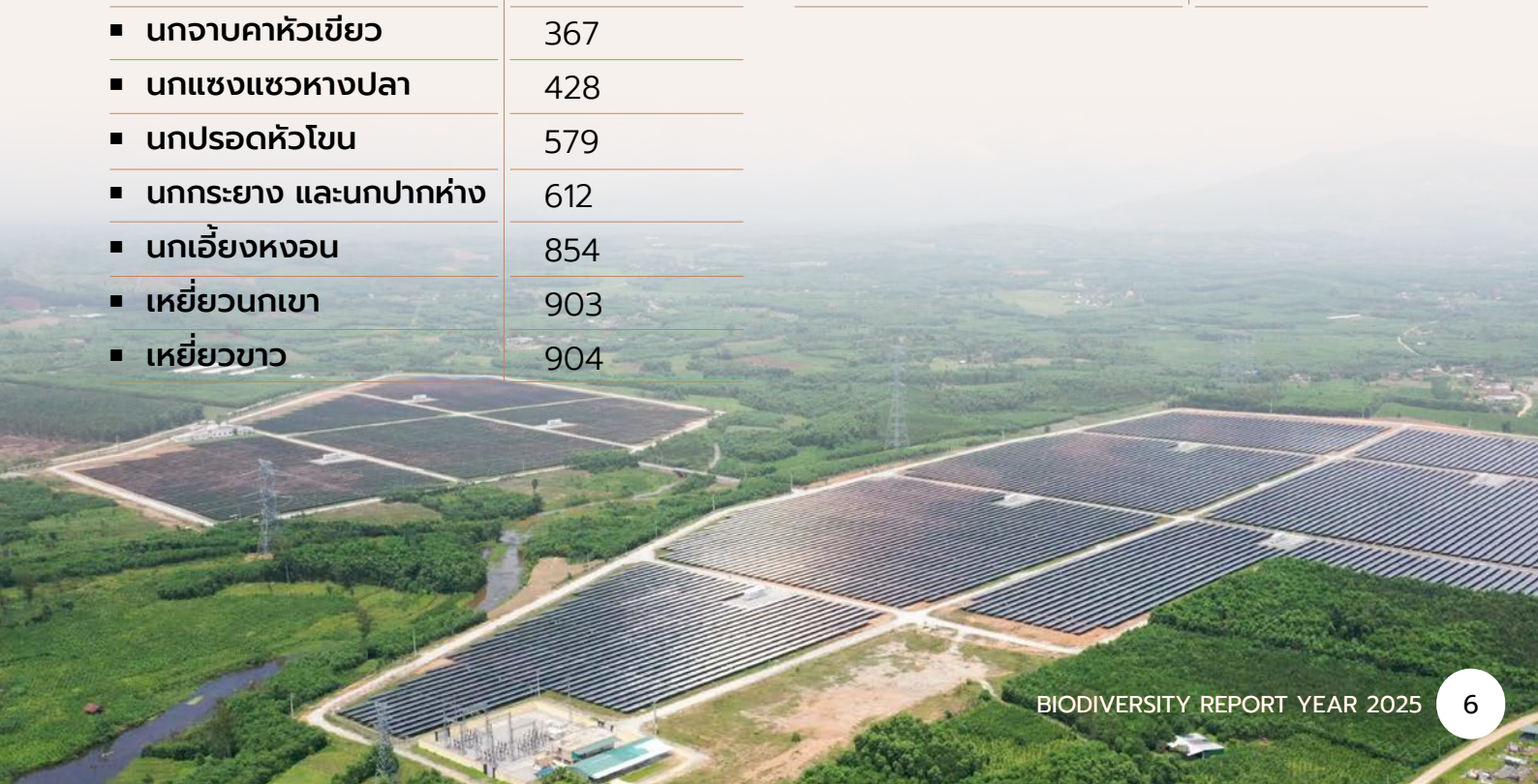
อ้างอิงจาก พระราชบัญญัติสงวนและคุ้มครองสัตว์ป่า พ.ศ. 2562
 นกบางชนิดที่พบในพื้นที่จัดอยู่ในกลุ่มสัตว์ป่าคุ้มครอง ได้แก่

กลุ่มสายพันธุ์เดิม (พบต่อเนื่องตั้งแต่ปี 2567)

รายชื่อสัตว์ป่า	รายชื่อสัตว์ป่า คุ้มครองลำดับที่
■ ไก่ป่า	3
■ นกกระจาบบรรณดา	30
■ นกกระจิบบรรณดา	53
■ นกกระเต็นน้อย	75
■ นกกระแตแต้แว๊ด	86
■ นกตะขาบดง	107
■ นกกวัก	118
■ นกกางเขนบ้าน	143
■ นกกาน้ำใหญ่	148
■ นกกินปลีอกเหลือง	185
■ นกจาบคาหัวเขียว	367
■ นกแซงแซวหางปลา	428
■ นกปรอดหัวโขน	579
■ นกกระยาง และนกปากห่าง	612
■ นกเอี้ยงหงอน	854
■ เหยี่ยวนกเขา	903
■ เหยี่ยวขาว	904

กลุ่มสายพันธุ์ใหม่ (สำรวจพบเพิ่มเติมในปี 2568)

รายชื่อสัตว์ป่า	รายชื่อสัตว์ป่า คุ้มครองลำดับที่
■ นกกิ่งโครงแถบหัวเทา	165
■ นกเขาไฟ	255
■ นกเค้าแมว	304
■ นกกวักดินดอกลาย	371
■ นกปลีคอสีม่วงเล็ก	591
■ นกยอดหญ้าสีดำ (นกขี้หมา)	695
■ นกอีเสือสีน้ำตาล	843
■ นกเอี้ยงต่าง	849
■ นกแอ่นพง	865
■ นกอีกา	942



บทสรุป

จากการติดตามและเก็บข้อมูลความหลากหลายทางชีวภาพอย่างต่อเนื่องในพื้นที่โครงการ **SSP GREEN HAVEN** พบแนวโน้มการเปลี่ยนแปลงของประชากรที่สำคัญซึ่งสะท้อนถึงสถานะพลวัตของระบบนิเวศรอบโรงไฟฟ้า ดังนี้

ข้อมูลที่น่าสนใจที่สุดในปี 2568 คือการเพิ่มขึ้นของ **ไถ่ป่า** ซึ่งมีจำนวนสูงถึง 48 ตัว เพิ่มขึ้นจากปี 2567 ที่พบเพียง 5-10 ตัว หรือคิดเป็นการเติบโตกว่า 380% นอกจากนี้ **นกกระยาง** ยังมีประชากรเพิ่มขึ้นเท่าตัวจาก 10 ตัว เป็น 20 ตัว (เพิ่มขึ้น 100%) ซึ่งการเพิ่มขึ้นของสายพันธุ์เหล่านี้เป็นดัชนีชี้วัดถึงความสงบและการฟื้นตัวของสภาพแวดล้อมในพื้นที่ได้เป็นอย่างดี

ประชากรนกบางชนิดมีการลดลงเมื่อเทียบกับปีที่ผ่านมา โดย **นกกระจาบธรรมดา** ลดลงจากประมาณการเดิมที่ 200-300 ตัว มาอยู่ที่ 60 ตัว เช่นเดียวกับ **นกกาน้ำใหญ่** ที่พบ 20 ตัว ลดลงจากช่วง 50-100 ตัว ในปีก่อนหน้า สำหรับ **นกกระแตแต้แว๊ด** พบจำนวน 10 ตัว ลดลงจากเดิมที่ประมาณไว้ 50-80 ตัว และ **นกปากห่าง** พบ 12 ตัว จากเดิม 20 ตัว นกที่มีประชากรคงที่ได้แก่

นกอีโก ยังคงมีประชากรที่ใกล้เคียงเดิม โดยพบจำนวน 4 ตัว ในปี 2568 จากฐานข้อมูลเดิมที่พบในช่วง 5-10 ตัว

แม้จะพบการลดลงในเชิงปริมาณของนกบางสายพันธุ์ แต่ภาพรวมในปี 2568 กลับพบความหลากหลายของชนิดพันธุ์เพิ่มขึ้นอย่างมีนัยสำคัญจาก **18 ชนิด เป็น 31 ชนิด (รวมทั้งสิ้น 785 ตัว)** การลดลงของประชากรบางกลุ่มจึงถูกวิเคราะห์ว่าเป็นการปรับสมดุลใหม่ของระบบนิเวศ (**Ecological Rebalancing**) เมื่อมีสายพันธุ์ใหม่ๆ เข้ามาแบ่งสรรพื้นที่หากินมากขึ้น ประกอบกับพื้นที่สีเขียว (**Buffer Zone**) ที่หนาแน่นขึ้นตามการเติบโตของโครงการ ส่งผลให้สภาพแวดล้อมเอื้อต่อความหลากหลายมากกว่าการกระจุกตัวของสายพันธุ์ใดสายพันธุ์หนึ่งเพียงอย่างเดียว

บริษัทฯ จะยังคงมุ่งมั่นการติดตามข้อมูลอย่างต่อเนื่อง (Monitoring) เพื่อใช้เป็นกุญแจสำคัญในการปรับกลยุทธ์การอนุรักษ์ให้เท่าทันต่อสภาพแวดล้อมที่เปลี่ยนแปลงไป พร้อมทั้งเดินหน้าสร้างคุณค่าร่วมระหว่างการพัฒนาพลังงานหมุนเวียนและการพิทักษ์ธรรมชาติอย่างสมดุลสืบไป