

บริษัท เสริมสร้าง พาวเวอร์ คอร์ปอเรชั่น จำกัด

รายงานผลสำรวจ ความคิดเห็นของ ชุมชน 2568



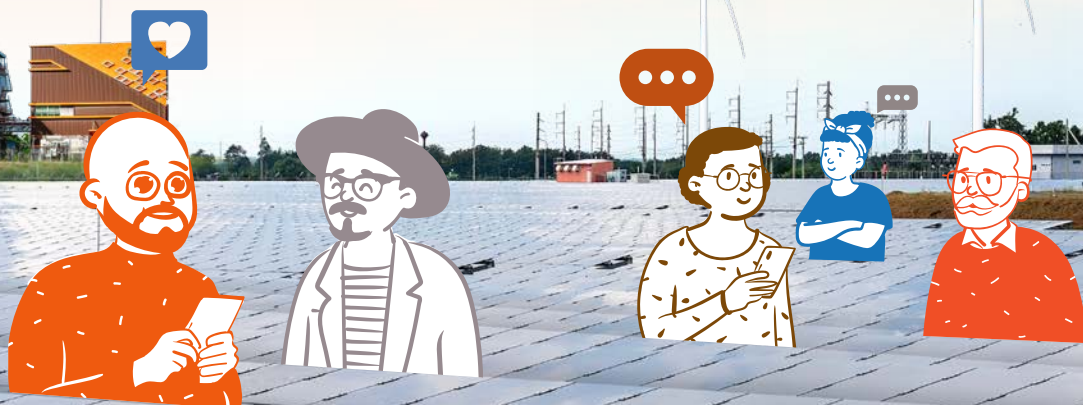
บทนำ

รายงานฉบับนี้จัดทำขึ้นเพื่อนำเสนอผลการประเมินความพึงพอใจและการมีส่วนร่วมของชุมชน ประจำปี 2568 ซึ่งครอบคลุมการดำเนินงานของกลุ่มบริษัททั่วประเทศ โดยมีวัตถุประสงค์เพื่อประเมินประสิทธิภาพของกลยุทธ์ด้านชุมชนสัมพันธ์และผลกระทบทางสังคมที่เกิดขึ้นจากการดำเนินโครงการขององค์กร

เพื่อให้สอดคล้องกับมาตรฐานความยั่งยืนระดับสากลกลุ่มบริษัทให้ความสำคัญอย่างยิ่งกับการมีส่วนร่วมของผู้มีส่วนได้เสีย ในฐานะพันธมิตรหลักของการพัฒนาที่ยั่งยืน บริษัทจึงเปลี่ยนจากการรายงานผลเพียงเชิงปริมาณ

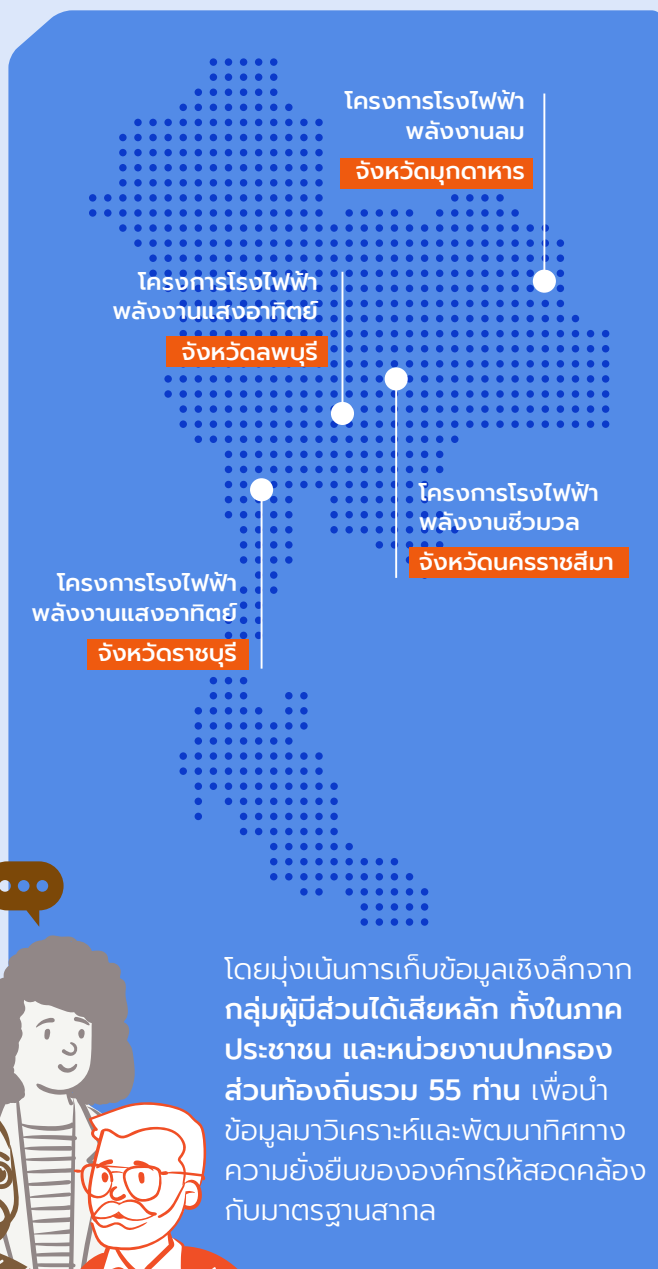
สู่การวิเคราะห์เชิงคุณภาพที่ลึกซึ้งขึ้น เพื่อทำความเข้าใจทัศนคติ ความต้องการ และความคาดหวังที่แท้จริงของชุมชน อันจะนำไปสู่การบริหารจัดการความเสี่ยงทางสังคมและการสร้างคุณค่าร่วมกันอย่างมีประสิทธิภาพ

ข้อมูลในรายงานฉบับนี้ถูกรวบรวมและวิเคราะห์ผ่านกระบวนการที่มีมาตรฐานสากล โดยเน้นความโปร่งใส และความแม่นยำของข้อมูลเพื่อใช้เป็นฐานข้อมูลสำคัญในการกำหนดทิศทาง การดำเนินธุรกิจที่ต้องเติบโตไปพร้อมกับความมั่นคงของชุมชนและสิ่งแวดล้อมอย่างเป็นรูปธรรมในอนาคต



ภาพรวมผลการดำเนินงาน ด้านชุมชนสัมพันธ์และ ความพึงพอใจของกลุ่มบริษัท

ในการขับเคลื่อนธุรกิจพลังงานสะอาดอย่างยั่งยืน กลุ่มบริษัทฯ ยึดมั่นในหลักการสร้างความไว้วางใจ และการยอมรับจากชุมชน เป็นหัวใจสำคัญของการดำเนินงาน โดยในปี 2568 บริษัทฯ ได้ยกระดับกระบวนการรับฟังเสียงของผู้มีส่วนได้เสียผ่านการสำรวจความพึงพอใจและการมีส่วนร่วมของชุมชนอย่างเป็นระบบ ครอบคลุมพื้นที่ยุทธศาสตร์สำคัญ 4 แห่ง ได้แก่



จากการประเมินผลสัมฤทธิ์ในภาพรวม พบว่าความมุ่งมั่นในการบริหารจัดการผลกระทบและการดำเนินกิจกรรมเพื่อสังคมอย่างต่อเนื่อง ส่งผลให้กลุ่มบริษัทฯ ได้รับ

คะแนนดัชนีความพึงพอใจเฉลี่ยรวมสูงถึงร้อยละ

86.77

ซึ่งจัดอยู่ในระดับ

“ดีเยี่ยม”
(Excellent)

โดยผลการดำเนินงานรายโครงการสะท้อนถึงการยอมรับที่แข็งแกร่งในทุกพื้นที่ นำโดย

- โครงการโรงไฟฟ้าพลังงานแสงอาทิตย์ จ.ราชบุรี (ร้อยละ 90.59)
- โครงการโรงไฟฟ้าพลังงานลม จ.มุกดาหาร (ร้อยละ 88.57)
- โครงการโรงไฟฟ้าพลังงานชีวมวล จ.นครราชสีมา (ร้อยละ 85.40)
- โครงการโรงไฟฟ้าพลังงานแสงอาทิตย์ จ.ลพบุรี (ร้อยละ 82.50) ตามลำดับ

ความสำเร็จเชิงตัวเลขดังกล่าวเป็นเครื่องยืนยันถึงประสิทธิภาพในการประสานความร่วมมือระหว่างบริษัทและชุมชน ซึ่งไม่เพียงแต่สร้างทัศนคติเชิงบวกต่อพลังงานสะอาด แต่ยังรวมถึงความเชื่อมั่นในกระบวนการติดตามตรวจสอบและการสื่อสารที่โปร่งใสของกลุ่มบริษัทฯ พร้อมนำผลการสำรวจและข้อเสนอแนะเชิงคุณภาพที่ได้รับไปปรับใช้ในการวางแผนกลยุทธ์ด้านความรับผิดชอบต่อสังคมเพื่อยกระดับคุณภาพชีวิตของชุมชนและสร้างมูลค่าร่วมให้เติบโตไปพร้อมกับธุรกิจอย่างมั่นคงและยั่งยืนในระยะยาว



พลังแห่งการมีส่วนร่วมและความไว้วางใจ

ชุมชนรอบพื้นที่โครงการแสดงให้เห็นถึงทัศนคติเชิงบวกและความเข้าใจอย่างลึกซึ้งในคุณค่าของพลังงานสะอาด โดยเฉพาะการยอมรับในเทคโนโลยีพลังงานหมุนเวียนที่ช่วยยกระดับคุณภาพชีวิตและเศรษฐกิจท้องถิ่น ซึ่งได้รับคะแนนความพึงพอใจสูงเกือบ 100% ในทุกพื้นที่ ผลลัพธ์นี้สะท้อนถึงประสิทธิภาพขององค์กรในการสื่อสารและสร้างความตระหนักรู้จนเกิดความไว้วางใจ (Trust) จากภาคประชาสังคมอย่างแท้จริง



ความตื่นตัวสู่การเป็นพันธมิตรที่ยั่งยืน

ความพร้อมในการเข้าร่วมกิจกรรมเป็นดัชนีชี้วัดความสำเร็จที่สำคัญ โดยเฉพาะในพื้นที่จังหวัดมุกดาหารและนครราชสีมา ที่ชุมชนมีความพร้อมในการเป็นกระบอกเสียงและร่วมขับเคลื่อนกิจกรรมด้านพลังงานร่วมกับบริษัทสูงถึงร้อยละ 92-100 สัญญาณเชิงบวกนี้ยืนยันถึงความสัมพันธ์ที่แน่นแฟ้นและการเปลี่ยนผ่านบทบาทของชุมชนจากการเป็นเพียงผู้อยู่อาศัย สู่การเป็น “พันธมิตรเชิงกลยุทธ์” (Strategic Partners) ที่พร้อมเติบโตไปกับองค์กร



ความสำเร็จในการสร้างการรับรู้และภาพลักษณ์ที่ดี

กลุ่มบริษัทฯ สามารถสร้างการจดจำโครงการเพื่อสังคม (CSR) ได้อย่างมีประสิทธิภาพ โดยเฉพาะในพื้นที่จังหวัดลพบุรีและนครราชสีมาที่มีระดับการรับรู้สูงกว่าร้อยละ 80 โดยโครงการด้านการศึกษาได้รับการจัดอันดับให้เป็นโครงการที่สร้างประโยชน์สูงสุดและตรงใจชุมชนมากที่สุด สิ่งนี้สะท้อนถึงการออกแบบโครงการที่มุ่งเน้นความต้องการของผู้มีส่วนได้เสียเป็นศูนย์กลาง เพื่อสร้างผลกระทบเชิงบวกที่ยั่งยืน



ความเป็นเลิศด้านมาตรฐานและการจัดการสิ่งแวดล้อม

ความมุ่งมั่นในการดำเนินธุรกิจที่เป็นมิตรต่อสิ่งแวดล้อมได้รับการพิสูจน์ผ่านเสียงสะท้อนของชุมชน โดยเฉพาะกรณีของโครงการโรงไฟฟ้าชีวมวล (UPT) ที่ชุมชนยืนยันถึงการจัดการผลกระทบที่ยอดเยี่ยม ทั้งมิติด้านฝุ่น กลิ่น เสียง และน้ำเสีย (0% Impact) ความโปร่งใสและความรับผิดชอบในกระบวนการผลิต



ความเข้มแข็งและหลากหลายของเครือข่ายผู้มีส่วนได้เสีย

ข้อมูลจากการสำรวจผู้มีส่วนได้เสีย 55 ท่าน แสดงให้เห็นว่าบริษัทฯ ได้รับการยอมรับจากกลุ่มคนที่มีความผูกพันกับพื้นที่อย่างเหนียวแน่น (พำนักเกิน 10 ปี สูงถึงร้อยละ 76-93) และมีความหลากหลายทางวิชาชีพ การได้รับเสียงสนับสนุนที่เข้มแข็งจากทุกภาคส่วนในสังคมเป็นหลักฐานเชิงประจักษ์ถึงความน่าเชื่อถือและความมุ่งมั่นของกลุ่มบริษัทฯ ในการดำเนินธุรกิจอย่างมีธรรมาภิบาลและรับผิดชอบต่อสังคม



ผลสำรวจ ความคิดเห็นของ ชุมชนรายการโครงการ



บริษัท เสริมสร้างพลังงาน จำกัด

ประเด็นสำคัญจากแบบสำรวจความพึงพอใจ ประจำปี 2568

ผู้ตอบแบบสอบถามทั้งหมด

16 คน

เพศชาย : 50%

เพศหญิง : 50%

ผลการสำรวจ
จากการคำนวณถ่วงน้ำหนักในทุกมิติที่เกี่ยวข้องกับความพึงพอใจและการมีส่วนร่วม ผลคะแนนรวมสรุปได้ดังนี้

82.5%
ระดับผลการประเมิน: ดีเยี่ยม (Excellent)

การศึกษา

12.5% ประถมศึกษา	25% มัธยมศึกษาหรือเทียบเท่า	50% ปริญญาตรีขึ้นไป	12.5% ปริญญาโท
----------------------------	---------------------------------------	-------------------------------	--------------------------

อาชีพ

75% ข้าราชการ	12.5% พนักงานบริษัท	6.3% รับจ้างทั่วไป/แม่บ้าน	6.3% อื่นๆ
-------------------------	-------------------------------	--------------------------------------	----------------------

อายุ

25% 20-30 ปี	31.3% 46-60 ปี
37.5% 31-45 ปี	6.3% มากกว่า 60 ปี

การรับรู้โครงการ CSR

ประสบความสำเร็จในการสร้างการจดจำแบรนด์ โดยชุมชนรู้จักโครงการ CSR ของบริษัท สูงถึง **81.3%** ชุมชนมองว่า การสนับสนุนด้านการศึกษา เป็นกิจกรรมที่เกิดประโยชน์สูงสุด

ความรู้และทัศนคติด้านพลังงาน

ชุมชนมีทัศนคติเชิงบวกและเปิดรับพลังงานสะอาดอย่างมากเทคโนโลยีที่ได้รับการยอมรับสูงสุดคือ การผลิตไฟฟ้าด้วยระบบโซลาร์เซลล์ (**93.8%**)

ประเด็นที่ควรส่งเสริมความรู้เพิ่มเติม: กลุ่มตัวอย่าง **56.3%** ยังไม่แน่ใจเกี่ยวกับแหล่งกำเนิดพลังงานฟอสซิล และ **62.5%** ยังมีความกังวลเกี่ยวกับการนำขยะมาผลิตกระแสไฟฟ้า

การมีส่วนร่วมและความพึงพอใจ

ชุมชนมีความพร้อมและยินดีสนับสนุนการประชาสัมพันธ์ข้อมูลข่าวสารของบริษัท **85%**



บริษัท เสริมสร้าง โซลาร์ จำกัด

ประเด็นสำคัญจากแบบสำรวจความพึงพอใจ
ประจำปี 2568

ผู้ตอบแบบสอบถามทั้งหมด

17 คน

เพศชาย : **64.7%**
เพศหญิง : **35.3%**

ผลการสำรวจ

จากการคำนวณต่วงน้ำหนักในทุกมิติที่เกี่ยวข้องกับความพึงพอใจและการมีส่วนร่วม ผลคะแนนรวมสรุปได้ดังนี้

90.6%
ระดับผลการประเมิน: ดีเยี่ยม (Excellent)

การศึกษา

5.9% ประถมศึกษา	47% มัธยมศึกษาหรือเทียบเท่า	35.3% ปริญญาตรีหรือเทียบเท่า	11.8% ปริญญาโท
---------------------------	---------------------------------------	--	--------------------------

อาชีพ

29.4% ธุรกิจส่วนตัว/ค้าขาย	17.7% พนักงานบริษัท	17.7% เกษตรกร
11.8% ข้าราชการ/พนักงานของรัฐ	11.8% รับจ้างทั่วไป/แม่บ้าน	11.8% นักเรียน/นักศึกษา

อายุ

47% 31-45 ปี
11.8% ต่ำกว่า 20 ปี
23.5% 46-60 ปี
5.9% 20-30 ปี
11.8% มากกว่า 60 ปี

การรับรู้โครงการ CSR

การสร้างการรับรู้ในระดับดี โดยมีชุมชนรู้จักโครงการ CSR ของบริษัทมากกว่าครึ่งหนึ่ง หรือ **58.8%** ในขณะที่อีก **41.2%** ยังไม่รู้จักจึงถือเป็นโอกาสสำคัญในการขยายฐานการสื่อสารและสร้างความสัมพันธ์เชิงรุกในอนาคต

ความรู้และทัศนคติด้านพลังงาน

ชุมชนมีพื้นฐานการอนุรักษ์พลังงานที่ดีเยี่ยม โดยเข้าใจการทำงานของอุปกรณ์ประหยัดไฟและมีเตอร์ไฟฟ้าสูงถึง **94.12%** อย่างไรก็ตาม ยังมีช่องว่างทางข้อมูลที่ควรเสริมสร้างความเข้าใจเพิ่มเติม โดยเฉพาะเรื่องประเภทพลังงานฟอสซิล **41.18%** และกระบวนการเปลี่ยนขยะเป็นพลังงาน **52.9%** เพื่อสร้างความเชื่อมั่นเชิงลึกในระยะยาว

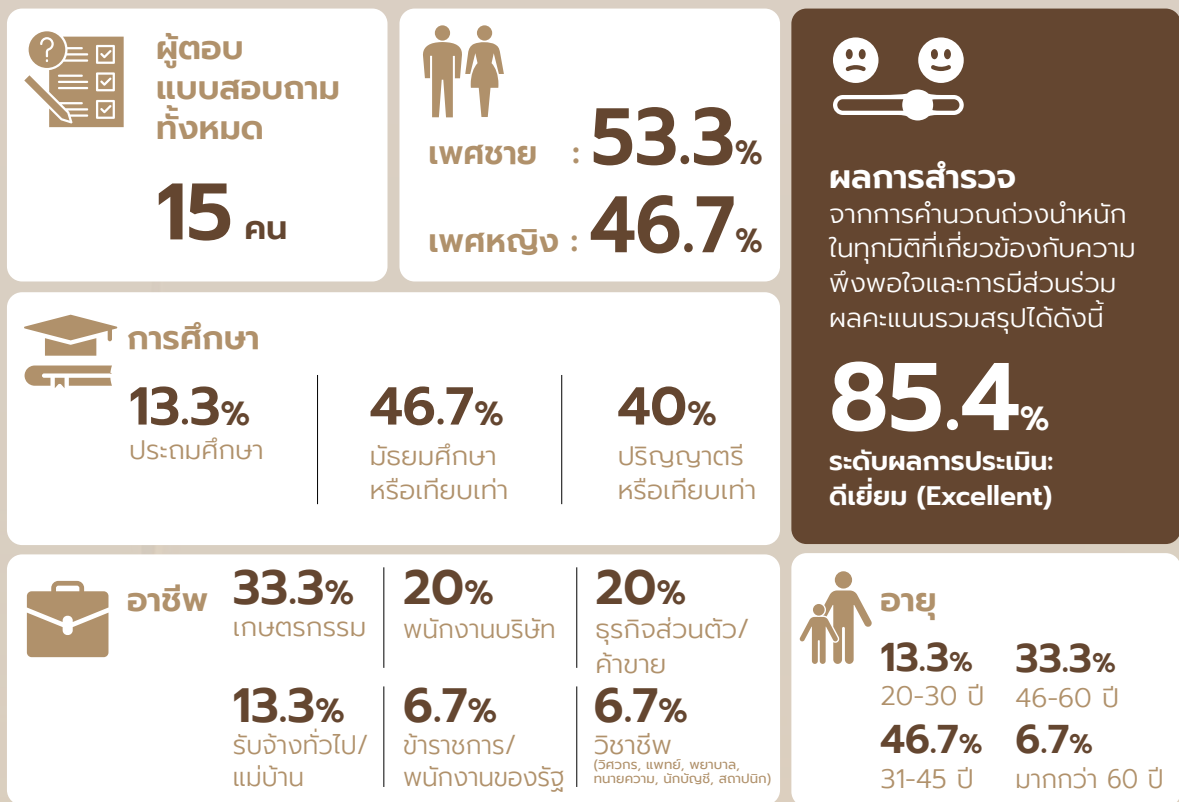
การมีส่วนร่วมและความพึงพอใจ

ชุมชนมีความกระตือรือร้นและพร้อมช่วยประชาสัมพันธ์ข้อมูลข่าวสารให้บริษัทเฉลี่ยสูงถึง **92.94%**



บริษัท ยูนิ พาวเวอร์ เทค จำกัด

ประเด็นสำคัญจากแบบสำรวจความพึงพอใจ ประจำปี 2568



การรับรู้โครงการ CSR

ชุมชนมีการรับรู้โครงการ CSR ของบริษัทในระดับที่เข้มแข็งมากถึง **80%** และมองว่าการสนับสนุนด้านการศึกษาเป็นกิจกรรมที่ตอบโจทย์การพัฒนาพื้นที่ได้มากที่สุดถึง **100%**

ความรู้และทัศนคติด้านพลังงาน

ชุมชนมีทัศนคติเชิงบวกและมีความเข้าใจที่ชัดเจนและถูกต้องเกี่ยวกับพลังงานสูง **93.3%** และให้ความสำคัญกับพลังงานต่อการดำรงชีวิตแบบเต็ม **100%**

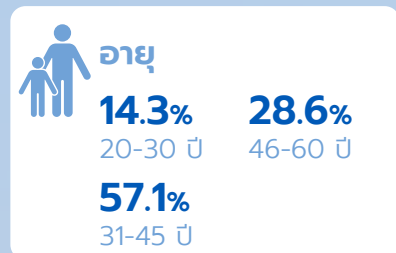
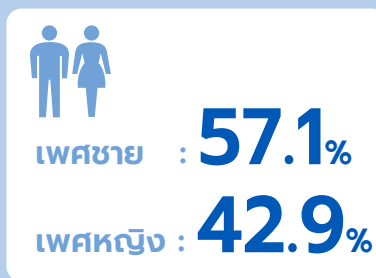
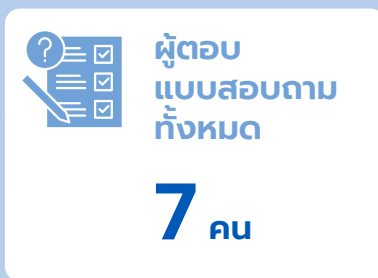
การมีส่วนร่วมและความพึงพอใจ

ชุมชนมีความพร้อมและยินดีสนับสนุนการประชาสัมพันธ์ข้อมูลข่าวสารของบริษัทสูงถึง **92%**



บริษัท วินชัย จำกัด

ประเด็นสำคัญจากแบบสำรวจความพึงพอใจ ประจำปี 2568



การรับรู้โครงการ CSR

ประสบความสำเร็จในการเข้าถึงชุมชน ได้รับการยอมรับและมีการรับรู้โครงการ CSR ของบริษัท ในระดับสูงที่สุดถึง **100%** โดยกิจกรรมด้านสิ่งแวดล้อม การศึกษา และกีฬา ได้รับการยอมรับว่าเป็นโครงการที่ช่วยแก้ไขปัญหาและสร้างประโยชน์ให้แก่ชุมชนได้อย่างมีประสิทธิภาพสูงสุด

ความรู้และทัศนคติด้านพลังงาน

ชุมชนมีทัศนคติเชิงบวกและเปิดรับพลังงานสะอาดในภาพรวมสูง **85%** โดยเฉพาะเรื่องการประหยัดไฟและการใช้หลอด LED อย่างไรก็ตาม ยังคงมีประเด็นความเข้าใจที่คลาดเคลื่อนในบางส่วน และประเด็นที่ควรส่งเสริมความรู้เพิ่มเติมเกี่ยวกับการนำขยะมาผลิตกระแสไฟฟ้า

การมีส่วนร่วมและความพึงพอใจ

ชุมชนมีความพร้อมและยินดีสนับสนุนการประชาสัมพันธ์ข้อมูลข่าวสารของบริษัทสูงถึง **91.4%**



สรุปภาพรวมความพึงพอใจ

ผลการสำรวจความพึงพอใจของชุมชนประจำ ปี 2568 สะท้อนให้เห็นถึงรากฐานที่แข็งแกร่งของความเข้าใจและความตระหนักด้านพลังงานในชุมชน โดยชุมชนเปิดรับและมีทัศนคติเชิงบวกต่อความรู้เรื่องเทคโนโลยีพลังงานสะอาดอย่างมาก ซึ่งภาพรวม**ระดับผลการประเมินองค์การอยู่ในเกณฑ์ดีเยี่ยมที่ร้อยละ 86.77** นับเป็นสัญญาณที่ดีสำหรับการขยายผลโครงการด้านพลังงานหมุนเวียนในอนาคต ซึ่งตอบโจทย์โดยตรงกับเป้าหมาย SDGs ที่ 7 (Affordable and Clean Energy - พลังงานสะอาดที่ทุกคนเข้าถึงได้) และเป้าหมายที่ 13 (Climate Action - การรับมือกับการเปลี่ยนแปลงสภาพภูมิอากาศ)

ชุมชนทั้ง 4 พื้นที่โครงการแสดงออกถึงความพร้อมและกระตือรือร้นที่จะเข้ามามีส่วนร่วมในกิจกรรมด้านต่างๆ ของบริษัทอย่างเด่นชัด โดยเฉพาะความพร้อมในการเป็นกระบอกเสียงช่วยประชาสัมพันธ์ข้อมูลข่าวสารให้บริษัท ความพึงพอใจต่อกระบวนการมีส่วนร่วมกับบริษัทก็อยู่ในระดับที่สูงมากที่ร้อยละ **89.8** ชุมชนชื่นชมที่บริษัทเปิดโอกาสให้ร่วมวางแผน มีการติดตามประเมินผลอย่างสม่ำเสมอ และแก้ไขปัญหาได้อย่างรวดเร็ว สะท้อนถึงความสำเร็จในการสร้างความสัมพันธ์เชิงบวก สอดคล้องกับเป้าหมายที่ 16 (Peace, Justice and Strong Institutions - การมีส่วนร่วมตัดสินใจอย่างครอบคลุมและโปร่งใสในทุกระดับ)

แม้ภาพรวมจะดีเยี่ยม แต่ยังมีช่องว่างในการสื่อสารข้อมูลโครงการด้านสังคมของบริษัท (CSR) ในบางพื้นที่ โดยเฉพาะอย่างยิ่งที่โรงไฟฟ้าเสริมสร้างโซลาร์ (จังหวัดราชบุรี) ที่มี **ผู้ตอบแบบสอบถามถึง 41.18% ยังไม่รู้จักรายงาน CSR ของบริษัท** นอกจากนี้ ชุมชนในหลายพื้นที่ยังมีความกังวลร่วมกันในเรื่องความรู้เกี่ยวกับต้นทุนอุปกรณ์ที่สูงและความยุ่งยากใน

การบำรุงรักษาพลังงานสะอาด รวมถึงความกังวลเกี่ยวกับการนำขยะมาผลิตกระแสไฟฟ้า ซึ่งถือเป็นโอกาสอันดีที่บริษัทจะยกระดับการสื่อสารเพื่อสร้างความเข้าใจที่ลึกซึ้งและถูกต้องยิ่งขึ้น เพื่อส่งเสริมเป้าหมายที่ 12 (Responsible Consumption and Production - การจัดการของเสียและการใช้ทรัพยากรอย่างยั่งยืน)

ข้อเสนอแนะจากชุมชนเป็นข้อมูลสำคัญ โดยในปี 2568 ความต้องการอันดับหนึ่งที่ตรงกันในทุกพื้นที่คือการสนับสนุน “ด้านการศึกษา” รองลงมาคือกิจกรรมด้านสิ่งแวดล้อมและกีฬา ซึ่งเป็นสิ่งที่บริษัทสามารถนำไปปรับปรุงเชิงกลยุทธ์ด้านการสร้างคุณค่าร่วมเพื่อจัดทำเป็นแผนปฏิบัติการที่เป็นรูปธรรม อันเป็นการขับเคลื่อนเป้าหมายที่ 4 (Quality Education - การศึกษาที่มีคุณภาพ) และเป้าหมายที่ 3 (Good Health and Well-being - การส่งเสริมสุขภาพและความเป็นอยู่ที่ดี) การตอบสนองต่อความต้องการเหล่านี้จะเป็นการต่อยอดบทบาทของบริษัทในฐานะพันธมิตรที่แท้จริง

สรุปได้ว่า ผลสำรวจปี 2568 นี้เป็นเครื่องยืนยันถึงศักยภาพในการสร้างความร่วมมือที่ยั่งยืน และสะท้อนภาพความสำเร็จในการเปลี่ยนผ่านจาก **“ความสัมพันธ์เชิงรุก” สู่การเป็น “พันธมิตรความยั่งยืน”** ด้วยการเร่งลดช่องว่างทางความรู้ด้านพลังงานและตอบสนองความต้องการของชุมชนอย่างตรงจุด กลุ่มบริษัทจะสามารถยกระดับภาพลักษณ์องค์กร สร้างคุณค่าร่วม และขับเคลื่อนการพัฒนาที่ยั่งยืนให้กับทุกฝ่ายได้อย่างแท้จริง ซึ่งถือเป็นหัวใจสำคัญของเป้าหมายที่ 11 (Sustainable Cities and Communities - ชุมชนและเมืองที่ยั่งยืน) และเป้าหมายที่ 17 (Partnerships for the Goals - ความร่วมมือเพื่อการพัฒนาที่ยั่งยืน)

POWERING
A BETTER FUTURE
TOGETHER

